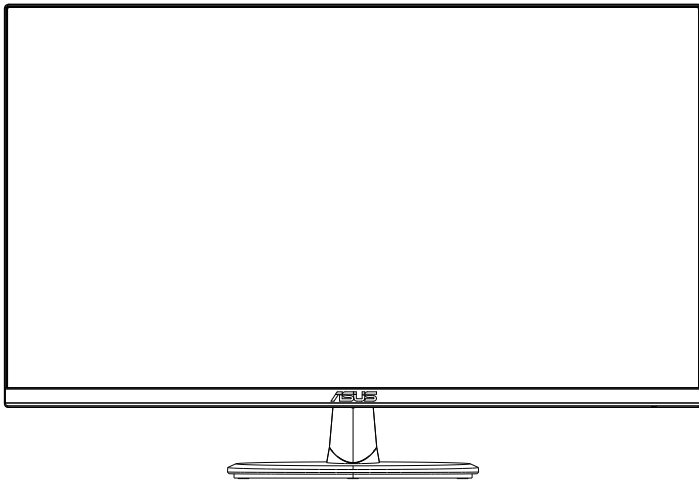


ASUS[®]

Seria VP289

Monitor LCD

Ghidul utilizatorului



HDMI[™]
HIGH-DEFINITION MULTIMEDIA INTERFACE

Cuprins

Note	iii
Informații referitoare la siguranță	v
Îngrijire și curățare	vii
1.1 Bine ați venit!	1-1
1.2 Conținut pachet	1-1
1.3 Asamblarea monitorului	1-2
1.4 Conectați cablurile	1-3
1.4.1 Partea posterioară a monitorului LCD.....	1-3
1.5 Introducere monitor	1-4
1.5.1 Folosirea butoanelor de comandă	1-4
2.1 Detașarea piciorului/suportului (pentru montarea pe perete VESA)...	2-1
2.2 Reglarea monitorului	2-2
2.3 Dimensiuni externe	2-3
3.1 Meniu OSD (On Screen Display - Afișare pe ecran)	3-1
3.1.1 Cum se reconfigurează	3-1
3.1.2 Introducere funcție OSD	3-2
3.2 Specificații	3-11
3.3 Depanare (FAQ)	3-12
3.4 Listă de frecvențe acceptate	3-13

Copyright © 2019 ASUSTeK COMPUTER INC. Toate drepturile rezervate.

Nicio parte din acest manual, inclusiv produsele și software-ul descrise în acesta nu poate fi reprodusă, transmisă, transcrisă, păstrată într-un sistem de preluare a informațiilor sau tradusă în orice limbă, indiferent de formă sau de mijloc, cu excepția documentației păstrate de cumpărător cu scopul de copie de rezervă, fără a avea permisiunea scrisă explicită a ASUSTeK COMPUTER INC. („ASUS”).

Garanția sau service-ul produsului nu se va prelungi dacă: (1) produsul este reparat, modificat sau alterat, exceptând cazul în care astfel de reparație, modificare sau alterare este autorizată în scris de ASUS; sau (2) numărul de serie al produsului este șters sau lipsește.

ASUS OFERĂ ACEST MANUAL „CA ATARE”, FĂRĂ NICI O GARANȚIE, EXPLICITĂ SAU IMPLICITĂ, INCLUZÂND, DAR FĂRĂ A SE LIMITA LA, GARANȚIILE SAU CONDIȚIILE IMPLICITE PENTRU COMERCIALIZAREA SAU CONFORMITATEA CU UN ANUMIT SCOP. ASUS, DIRECTORII, CADRELE DE CONDUCERE, ANGAJAȚII SAU AGENȚII SĂI NU SUNT RESPONSABILI PENTRU NICIO DAUNĂ INDIRECTĂ, SPECIALĂ, INCIDENTALĂ SAU PE CALE DE CONSECINȚĂ (INCLUSIV DAUNE PENTRU PIERDERE DE PROFIT, PIERDERE DE ACTIVITATE, PIERDERE DE UTILIZARE SAU DATE, ÎNTRERUPEREA ACTIVITĂȚII ȘI ALTELE SIMILARE), CHIAR DACĂ ASUS A FOST AVIZAT DE POSIBILITATEA UNOR ASTFEL DE PAGUBE CARE REIES DIN ORICE DEFECT SAU EROARE A ACESTUI MANUAL SAU PRODUS.

SPECIFICAȚIILE ȘI INFORMAȚIILE DIN ACEST MANUAL SUNT FURNIZATE DOAR CU SCOP INFORMATIV ȘI SUNT SUPUSE MODIFICĂRII ÎN ORICE MOMENT FĂRĂ NOTIFICARE ȘI NU TREBUIE INTERPRETATE CA OBLIGAȚIE DIN PARTEA ASUS. ASUS NU ÎȘI ASUMĂ NICIO RESPONSABILITATE SAU RĂSPUNDERE PENTRU ORICE ERORI SAU INEXACTITĂȚI CARE POT SĂ APARĂ ÎN ACEST MANUAL, INCLUSIV PRODUSELE ȘI SOFTWARE-UL CARE SUNT DESCRISE ÎN ACESTA.

Numele de produse și companii din acest manual pot fi sau nu mărci comerciale înregistrate sau drepturi de autor ale companiilor respective și sunt utilizate doar pentru identificare sau explicație și în beneficiul proprietarilor, fără intenția de a încălca drepturile acestora.

Note

Declarația Comisiei federale de comunicații

Acest dispozitiv respect Sec iunea 15 a Regulilor FCC. Func ionarea trebuie s îndeplineasc urm toarele dou condi ii:

- Acest dispozitiv nu poate cauza interferen e nocive i
- Acest dispozitiv trebuie s accepte orice interferen e primite, inclusiv interferen ele care pot provoca o func ionare nedorit .

Acest echipament a fost testat i s-a constatat c se încadreaz în limitele pentru un dispozitiv digital de Clasa B în conformitate cu Partea 15-a Reglement rilor FCC. Aceste limite au drept scop asigurarea unei protec ii rezonabile împotriva interferen ei d un toare într-o instala ie reziden ial .

Acest echipament genereaz , utilizeaz i poate radia energie de radiofrecven i, dac nu este instalat i utilizat conform instruc iunilor produc torului, poate produce interferen e d un toare comunica iilor radio. Cu toate acestea, nu exist nicio garan ie c într-o configura ie de instalare specific nu se vor produce interferen e. Dac acest echipament cauzeaz interferen e d un toare pentru recep ia radio sau TV, care se pot stabili prin oprirea i repornirea echipamentului, utilizatorul este încurajat s încerce corectarea interferen elor prin intermediul uneia sau al mai multora dintre urm toarele m suri:

- Reorienta i sau reamplasa i antena receptorului.
- Cre te i distan a de separare dintre dispozitiv i receptor.
- Conecta i echipamentul la o priz de c.a. dintr-un circuit diferit de cel la care este conectat receptorul.
- Pentru ajutor, consulta i dealerul sau un tehnician radio/TV cu experien .



NOTĂ: Acest monitor este certificat ENERGY STAR.

Acest produs se calific pentru ENERGY STAR în cazul set rilor implicite de fabric care pot fi restabilite cu func ia „Resetare de fabric ” în meniul OSD. Schimbând set rile implicite de fabric sau acitvând alte func ii care pot cre te consumul de curent care pot trece de limitele specificate de ENERGY STAR.

Declarație a Departamentului canadian de comunicații

Acest dispozitiv digital nu dep e te limitele Clasei B pentru emisii de zgomot radio de la dispozitivul digital stabilite în Regulamentele privind interferen a radio a Departamentului canadian de comunica ii.

Acest dispozitiv digital Clasa B respect ICES-003 din Canada.



Declarație de conformitate

Acest aparat îndeplinește cerințele stabilite în Directiva Consiliului privind Aproximarea Legilor Statelor Membre referitor la Compatibilitatea Electromagnetică (2014/30/UE), Directiva privind Aparatele cu Tensiune Joasă (2014/35/UE), Directiva ErP (2009/125/CE) și Directiva RoHS (2011/65/UE). Acest produs a fost testat și s-a constatat că îndeplinește standardele armonizate pentru echipamente de tehnologia informațiilor, aceste standarde armonizate fiind publicate sub formă de Directive în Monitorul Oficial al Uniunii Europene.

Enunț simbol DEEE

Simbolul de pe produs sau de pe ambalaj indică faptul că acest produs nu poate fi eliminat împreună cu gunoiul menajer. În schimb, este responsabilitatea dvs. să eliminați echipamentul prin predarea la un punct de colectare desemnat pentru reciclarea deșeurilor electrice și a echipamentelor electronice. Colectarea separată și reciclarea echipamentelor la momentul eliminării vă ajută să conservați resursele naturale și să asigurați că este reciclat într-o manieră care protejează sănătatea umană și mediul. Pentru mai multe informații despre unde puteți să predați echipamentele pentru reciclare, vă rugăm să contactați primăria locală, serviciul de eliminare a deșeurilor menajere sau magazinul de unde ați achiziționat produsul.



AEEE yönetmeliğine uygundur

Informații referitoare la siguranță

- Înainte de configurarea monitorului, citiți cu atenție toată documentația care însoțește produsul.
- Pentru a preveni pericolul de incendiu sau de electrocutare, nu expuneți monitorul la ploaie sau umiditate.
- Nu încercați să deschideți carcasa monitorului. Tensiunile înalte periculoase din monitor pot provoca vătămare corporală gravă.
- Dacă sursa de alimentare s-a stricat, nu încercați să o reparați singuri. Contactați un tehnician de service calificat sau magazinul.
- Înainte de a utiliza produsul, asigurați-vă că toate cablurile sunt conectate corect și cablurile de alimentare nu sunt deteriorate. Dacă detectați orice avarie, contactați imediat dealerul.
- Sloturile și deschiderile de pe spatele sau partea superioară a carcasei sunt prevăzute pentru ventilare. Nu blocați aceste sloturi. Nu plasați acest produs aproape sau deasupra unui radiator sau a unei surse de căldură, cu excepția cazului în care aceasta este ventilată corespunzător.
- Monitorul trebuie operat numai de la tipul de sursă de alimentare indicat pe etichetă. Dacă nu sunteți sigur de tipul de sursă de alimentare al locuinței, consultați dealerul sau compania locală de furnizare a energiei electrice.
- Utilizați techerul adecvat care respectă standardul local de putere.
- Nu suprasolicitați și prelungitoarele cu prize multiple și cablurile prelungitoare. Suprasolicitarea poate provoca incendii sau electrocutarea.
- Evitați praful, umiditatea și extremele de temperatură. Nu plasați monitorul într-o zonă în care se poate uda. Amplasați monitorul pe o suprafață stabilă.
- Scoateți techerul din priză în timpul furtunilor, când se produc fulgere sau când monitorul nu este utilizat o perioadă lungă de timp. Aceasta va proteja monitorul împotriva deteriorării cauzate de supratensiunea tranzitorie.
- Nu împingeți obiecte și nu vărsați lichid în sloturile de pe carcasa monitorului.
- Pentru a asigura funcționarea satisfăcătoare, utilizați monitorul doar cu computere certificate UL care au prize configurate adecvat, marcate între 100 ~ 240 V c.a.
- Priza va fi instalată în apropierea echipamentului și va fi amplasată într-un loc ușor de accesat.
- Dacă întâmpinați probleme tehnice cu monitorul, contactați un tehnician de service calificat sau magazinul.

- Realizați o conexiune de împământare înainte de a conecta fișele la rețea. Iar când deconectați conexiunea de împământare, asigurați-vă că deconectați după scoaterea fișei de rețea de la rețea.

AVERTIZARE

Utilizarea altor caracteristici decât cele specificate poate conduce la pierderea auzului ca urmare a presiunilor de sunet excesive.

Vă rugăm să confirmați că sistemul de distribuție în care este oferit un întrerupător de circuit nominal de 120/240V, 20 A (maxim).

Dacă se livrează cu o mufă cu 3 pini pe cablul de alimentare, conectați cablul la o priză cu 3 mufe (împământată). Nu dezactivați pinul de împământare al mufei, de exemplu prin atașarea unui adaptor de 2 pini. Pinul de împământare este o funcție importantă de siguranță.

Restricție la Declarația privind substanțele periculoase (India) Acest produs respectă „Reglementările privind gestionarea deeurilor de echipamente electrice și electronice în India, 2016” și interzice utilizarea plumbului, mercurului, cromului hexavalent, bifenililor polibromurați (PBBs) și difenil eterilor polibromurați (PBDEs) în concentrație mai mare de 0,1% din greutate în materiale omogene și 0,01% din greutate în materiale omogene pentru cadmiu, cu excepția scutiților enumerate în Lista 2 a Regulii

Îngrijire și curățare

- Înainte să ridicați sau să mutați monitorul, este bine să deconectați cablurile și cablul de alimentare. Respectați tehnicile de ridicare corecte când poziționați monitorul. Când ridicați sau transportați monitorul, țineți de marginile monitorului. Nu ridicați monitorul apucându-l de suport sau de cablu.
- Curățarea. Opriți monitorul și deconectați cablul de alimentare. Curățați suprafața monitorului cu o cârpă fără scame, neabraziv. Petele persistente pot fi îndepărtate cu o cârpă umezită cu o soluție de curățare cu agresivitate medie.
- Nu utilizați soluții de curățare care conțin alcool sau acetone. Utilizați o soluție de curățare destinată utilizării pentru LCD. Nu pulverizați soluția de curățare direct pe ecran, deoarece aceasta poate picura în monitor și poate cauza electrocutarea.

Următoarele simptome sunt normale pentru monitor:

- Ecranul poate produce scintilații în timpul utilizării inițiale din cauza naturii luminii fluorescente. Opriți și porniți monitorul din nou pentru a vă asigura că scintilația dispare.
- Este posibil ca ecranul să lumineze ușor neuniform, în funcție de modelul de desktop pe care îl utilizați.
- Când aceeași imagine este afișată timp de mai multe ore, pe ecran poate apărea o imagine remanentă după schimbarea imaginii. Ecranul va reveni încet sau puteți să opriți alimentarea pentru câteva ore.
- Când ecranul devine negru sau clipește sau nu mai funcționează, contactați dealerul sau centrul de service pentru reparații. Nu reparați ecranul pe cont propriu!

Convenții utilizate în acest ghid



AVERTIZARE: Informații pentru a preveni vătămarea corporală când încercați să efectuați o acțiune.



ATENȚIE: Informații pentru a preveni deteriorarea componentelor când încercați să efectuați o acțiune.



IMPORTANT: Informații pe care TREBUIE să le respectați pentru a efectua o acțiune.



NOT : Sfaturi și informații suplimentare pentru a ajuta la efectuarea unei acțiuni.

Unde găsiți informații suplimentare

Consultați următoarele surse pentru informații suplimentare și pentru actualizări ale produsului și software-ului.

1. Site-uri ASUS

Site-urile ASUS internaționale oferă informații actualizate despre produsele hardware și software ASUS.

Consultați <http://www.asus.com>

2. Documentație opțională

Pachetul produsului dvs. poate include documentație opțională care poate fi adăugată de dealer. Aceste documente nu fac parte din pachetul standard.

1.1 Bine ați venit!

Vă mulțumim pentru achiziționarea monitorului LCD ASUS®!

Cel mai nou monitor LCD cu ecran panoramic de la ASUS oferă un afișaj cu contrast mai mare, mai lat și mai luminos, plus o mulțime de caracteristici care îmbunătățesc experiența de vizualizare.

Cu aceste caracteristici, vă puteți bucura de confortul și de experiența vizuală încântătoare pe care o oferă monitorul!

1.2 Conținut pachet

Verificați dacă în pachet există următoarele articole:

- ✓ Monitor LCD
- ✓ Ghid de pornire rapid
- ✓ Certificat de garanție
- ✓ 1x cablu de alimentare
- ✓ 1x cablu DisplayPort (opțional)
- ✓ 1x cablu HDMI (opțional)



-
- Dacă oricare dintre articolele de mai sus este deteriorat sau lipsește, contactați imediat magazinul.
-

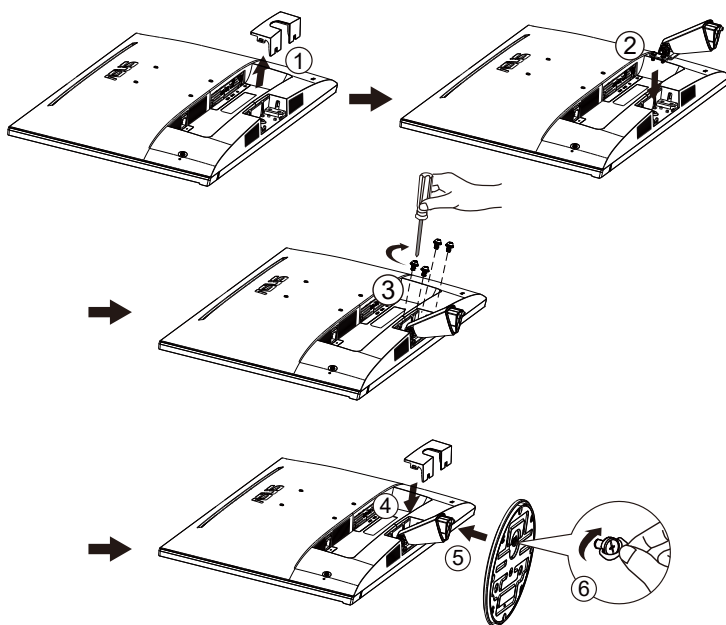
1.3 Asamblarea monitorului

Pentru a asambla monitorul:



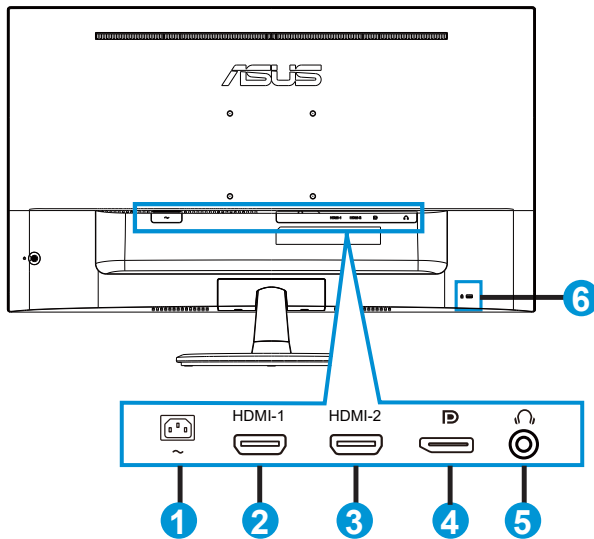
- În timpul asamblării piciorului/bazei monitorului, vă recomandăm să mențineți monitorul în ambalajul de polistiren expandat (EPS) (polistiren expandat).

1. Aliniați orificiul urubului de pe braț cu urubul inclus de pe bază. Apoi introduceți baza în braț.
2. Fixați baza de picior în urubând urubul inclus.



1.4 Conectați cablurile

1.4.1 Partea posterioară a monitorului LCD

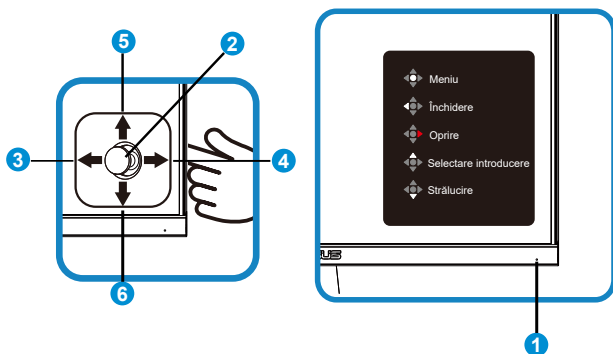


1. Port de intrare c.a.
2. Port HDMI-1
3. Port HDMI-2
4. DisplayPort
5. Port ie ire c ti
6. Încuietoare Kensington

1.5 Introducere monitor

1.5.1 Folosirea butoanelor de comandă

Puteți folosi butonul de comandă din partea posterioară a monitorului pentru a regla setările referitoare la imagine.



1. Indicator alimentare:

- Definiția de culoare a indicatorului de alimentare se află în tabelul de mai jos.

Stare	Descriere
Alb	PORNIT
Portocaliu	Mod standby
OPRIT	OPRIT

2. Buton central:

- Apăsând acest buton pentru a intra în meniul OSD.

3. Tast stânga:

- Închidere meniu OSD sau reîntoarcere la nivelul anterior.

4. Tast dreapta:

- Tast rapid oprire.
- Introduceți opțiunea pentru stratul următor.

5. Tast sus:

- Selectare introducere tast rapid.
- Mutați opțiunea mai sus sau creșteți valoarea opțiunii.

6. Tast jos:

- Tast rapid strălucire
- Mutați opțiunea mai jos sau scădeți valoarea opțiunii.

- Scurt tur blocare taste Ap sa i i ine i-l ap sat timp de 5 secunde pentru a activa / a dezactiva Blocare taste.



Pentru a porni monitorul, pute i ap sa tasta 5 direc ii în orice direc ie.

2.1 Detașarea piciorului/suportului (pentru montarea pe perete VESA)

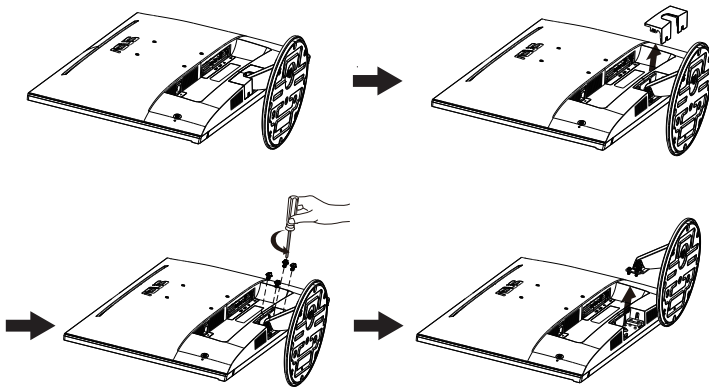
Suportul detașabil al acestui monitor este proiectat special pentru montarea pe perete VESA.

Pentru a detașa brațul/suportul

1. Deconectați cablurile de alimentare și de semnal. Puneți cu atenție partea frontală a monitorului cu fața în jos pe o masă curată.
2. Scoateți cu o urubelniță cele patru uruburi de pe picior și detașați apoi piciorul/suportul de monitor.



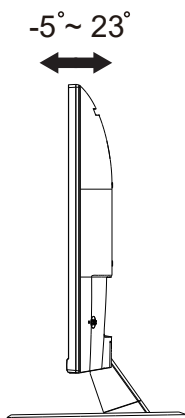
- Vă recomandăm să acoperiți suprafața mesei cu o cârpă moale pentru a preveni deteriorarea monitorului.
- Întindeți suportul monitorului în timp ce scoateți uruburile.



- Setul de montare pe perete VESA (100 x 100 mm) este achiziționat separat.
- Folosiți doar console de montare pe perete certificate UL cu greutatea/sarcina minimă de 12 kg (dimensiune urub: M4 x 10 mm).

2.2 Reglarea monitorului

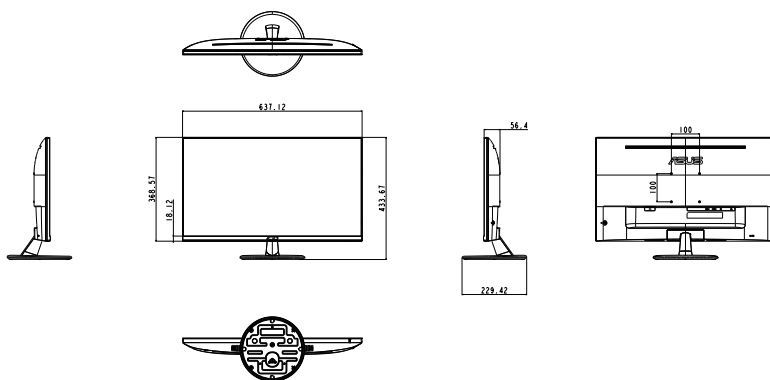
- Pentru vizualizare optimă, vă recomandăm să priviți fața complet a monitorului, apoi reglați monitorul la unghiul care este cel mai confortabil pentru dvs.
- Întindeți suportul pentru a preveni clădirea monitorului în timpul modificării unghiului acestuia.
- Puteți regla înclinarea monitorului de la $+23^\circ$ la -5°



Este normal ca monitorul să tremure ușor în timp ce reglați unghiul de vizualizare.

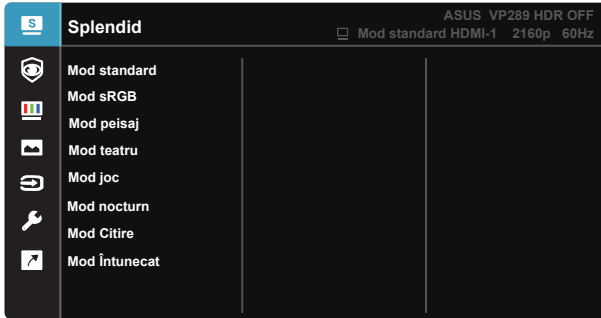
2.3 Dimensiuni externe

Unitate: mm [inci]



3.1 Meniu OSD (On Screen Display - Afișare pe ecran)

3.1.1 Cum se reconfigurează

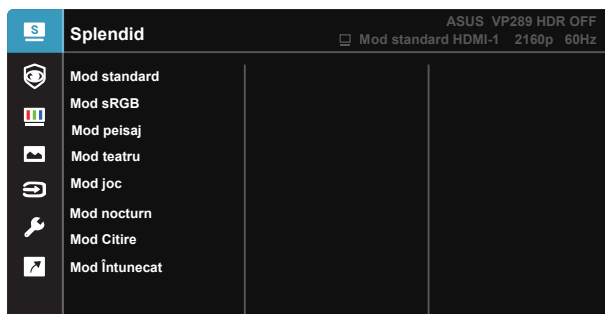


1. Ap sa i butonul MENU pentru a activa meniul OSD.
2. Ap sa i pe butoanele ▼ i ▲ pentru a comuta între elementele din meniu. Când v deplasa i de la o pictogram la alta, numele op iunii este eviden iat.
3. Pentru a selecta elementul eviden iat din meniu, ap sa i tasta central .
4. Ap sa i pe butoanele ▼ i ▲ pentru a selecta parametrul dorit.
5. Ap sa i tasta central pentru a accesa bara glisant i apoi folosi i butonul ▼ sau▲ , în func ie de indica iile din meniu, pentru a efectua modific rile dorite.

3.1.2 Introducere funcție OSD

1. Splendid

Această funcție conține opt subfuncții pe care le puteți selecta după cum doriți. Fiecare mod are selecția Resetare, care vă permite să reveniți la setarea sau să reveniți la modul presetat.

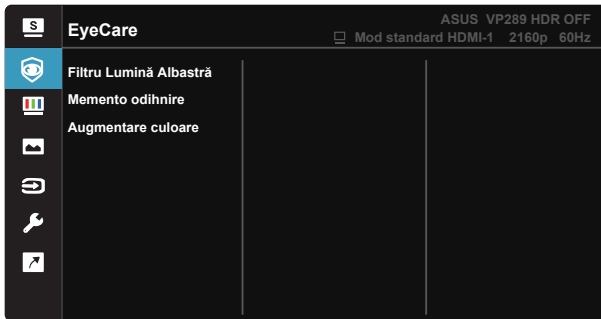


- **Mod standard:** Aceasta este cea mai bună alegere pentru editarea documentelor cu tehnologia video inteligent SILENID™.
- **Mod sRGB** Aceasta este cea mai bună alegere pentru vizionarea fotografiilor și a imaginilor din PC-uri.
- **Mod peisaj:** Aceasta este cea mai bună alegere pentru afișarea fotografiilor cu peisaje cu tehnologia video inteligent SILENID™.
- **Mod teatru:** Aceasta este cea mai bună alegere pentru vizionarea filmelor cu tehnologia video inteligent SILENID™.
- **Mod joc:** Aceasta este cea mai bună alegere pentru jocuri cu tehnologia video inteligent SILENID™.
- **Mod nocturn:** Aceasta este cea mai bună alegere pentru jocuri cu scene întunecate sau vizionarea filmelor cu tehnologia video inteligent SILENID™.
- **Mod Citire:** Aceasta este alegerea ideală pentru citirea cărților.
- **Mod Întunecat:** Aceasta este cea mai bună opțiune pentru situațiile în care lumina ambientală este slabă.



- În Mod standard, Saturație, Ton strat, Claritate și ASCR nu pot fi configurate de utilizator.
- În Mod sRGB, Saturație, Culoare temperatură, Ton strat, Claritate, Strălucire, Contrast și ASCR nu pot fi configurate de utilizator.
- În Mod Citire, funcțiile Saturație, Ton strat, ASCR, Contrast și Culoare temperatură nu pot fi configurate de utilizator.

2. EyeCare



- **Filtru Lumină Albastră:** În această funcție puteți ajusta filtrul de lumină albastră de la 0 la max. 0: fără schimbare; Max: Cu cât mai ridicat este nivelul, cu atât mai puțin în lumină albastră se difuzează. Când activați filtrul de lumină albastră, setările implicite ale Mod standard vor fi importate automat. Pe lângă nivelul maxim, strălucirea este configurabilă de către utilizator. Maximul este setarea optimizată. Aceasta este conform cu certificarea TÜV privind lumina albastră scăzută. Funcția Strălucire nu poate fi configurată de utilizator.



- Atunci când utilizatorul ajustează bara filtru lumină albastră la nivelul maxim.
- *Atunci când augmentarea culorii este la valoarea implicită (50).



Consultați următoarele pentru a atenua solicitarea oculară:

- Utilizatorii trebuie să facă pauze dacă lucrează multe ore la monitor. Vă recomandăm să faceți pauze scurte (cel puțin 5 minute) după aproximativ 1 oră de lucru continuu la computer. Pauzele scurte și frecvente sunt mai eficiente, decât o singură pauză mai lungă.
 - Pentru a reduce la minimum solicitarea și senzația de uscăreală a ochilor, utilizatorii trebuie să-și odihnească ochii periodic, concentrându-se pe obiecte aflate la depărtare.
 - Exercițiile pentru ochi pot ajuta la reducerea obosealii ochilor. Repetați frecvent aceste exerciții. Dacă oboseala ochilor continuă, consultați medicul. Exerciții pentru ochi: (1) Priviți în sus și în jos în mod repetat (2) Rotiți lent ochii (3) Mișcați ochii pe diagonală.
 - Lumina albastră cu energie mare poate cauza oboseală oculară și AMD (Degenerescență maculară senilă). Filtru de lumină albastră pentru a reduce lumina albastră din un toare cu 70% (max.) pentru a evita CVS (Sindromul privitului la calculator).
- **Memento odihnire:** Această funcție oferă un memento odihnire în funcție de cât de lung se ține seta în timpul de lucru. De exemplu, un utilizator setează timpul de lucru de 60 minute și va apărea un memento în colțul din stânga sus al monitorului pentru 5 secunde. Apăsând orice tastă pentru a face ca acest memento OSD să dispară.



-
- Atunci când această funcție este activă, următoarele funcții nu sunt disponibile: Splendid Demo Mode, GamePlus și QuickFit.
-

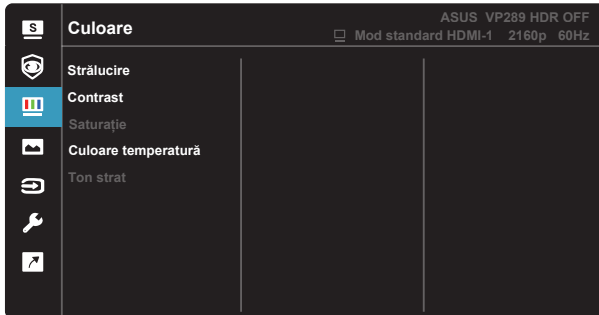
- **Augmentare culoare:** Intervalul de reglare pentru evidențierea culorilor este de la 0 la 100
-



- Această funcție nu este disponibilă în Mod sRGB sub Splendid.
 - Această funcție nu este disponibilă atunci când Roțiatic sau Glbui este selectat din meniul Ton strat.
-

3. Culoare

Selectați culoarea dorită a imaginii cu această funcție.



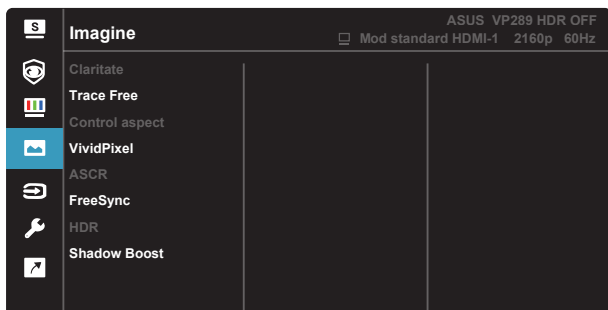
- **Strălucire:** Intervalul de reglare este de la 0 la 100.
- **Contrast:** Intervalul de reglare este de la 0 la 100.
- **Saturație:** Intervalul de reglare este de la 0 la 100.
- **Culoare temperatură:** Cuprinde trei moduri de culoare presetate (**Rece**, **Normal** și **Cald**) și Mod **utilizator**.
- **Ton strat:** Conține trei moduri de culoare, inclusiv **Roșiat**, **Natural** și **Gălbui**.



-
- În Mod utilizator, culorile R (Roșu), G (Verde) și B (Albastru) pot fi configurate de utilizator; intervalul de reglare este între 0 ~ 100.
-

4. Imagine

Din această funcție principală, puteți regla următorii parametri ai imaginii: Claritate, Trace Free, Control aspect, VividPixel, ASCR, FreeSync, HDR și Shadow Boost.



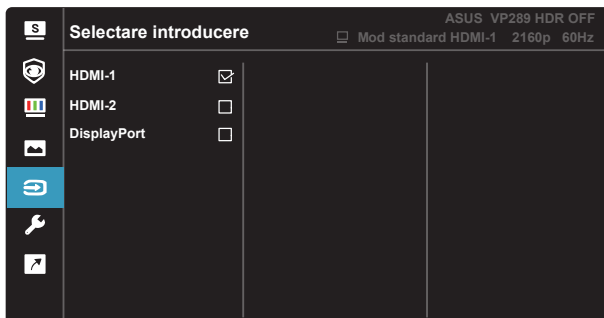
- **Claritate:** Reglați claritatea imaginii. Intervalul de reglare este de la 0 la 100.
- **Trace Free:** Accelerează timpul de răspuns cu tehnologia Over Drive. Intervalul de reglare este de la 0 (mai puțin) la 100 (mai mult).
- **Control aspect:** Reglează raportul de aspect la „Plin” sau „4:3”.
- **VividPixel:** O tehnologie exclusiv ASUS care oferă utilizatorilor divertisment prin intermediul unor imagini pline de viață, cu o claritate de cristal și detalii uluitoare. Intervalul de reglare este de la 0 la 100.
- **ASCR:** Selectați **PORNIT** sau **OPRIT** pentru a activa sau a dezactiva funcția raportului de contrast dinamic.
- **FreeSync:** Aceasta poate permite unei surse de imagini compatibile cu tehnologia FreeSync să ajusteze în mod dinamic rata de reîmprospătare a afișajului pe baza ratelor de cadre tipice pentru un consum energetic și actualizare aproape fără latență a imaginilor afișate.
- **HDR:** Interval dinamic înalt (High Dynamic Range). Conține două moduri HDR (ASUS Cinema HDR și ASUS Gaming HDR).
- **Shadow Boost:** Reglarea curbei gama a monitorului prin ameliorarea culorilor închise, pentru a îmbogăți tonurile închise dintr-o imagine, conturând mai clar porțiunile și obiectele întunecate.



- Alegeți formatul 4:3 pentru a afișa imaginea în funcție de raportul de aspect inițial al sursei de intrare.

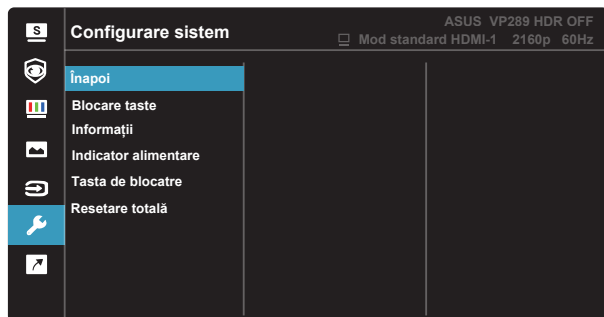
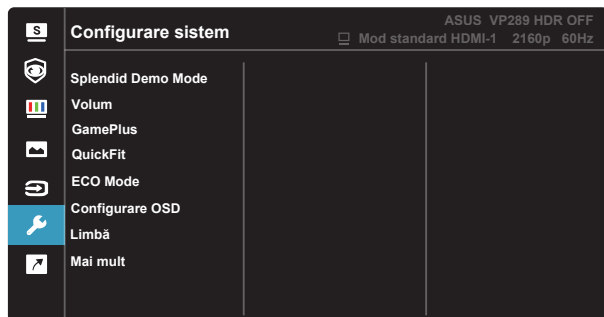
5. Selectare introducere

Selecta i sursa de intrare dintre semnalele de intrare **HDMI-1**, **HDMI-2** sau **DisplayPort**.



6. Configurare sistem

Regleaz configura ia sistemului.


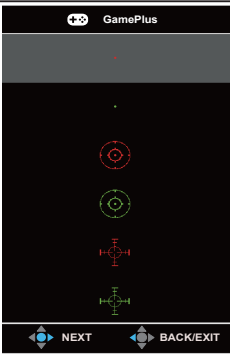
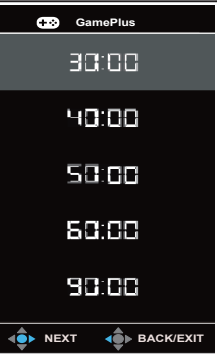


- **Splendid Demo Mode:** Activa i modul demonstrativ pentru func ia Splendid.

- **Volum:** Regleaz nivelul volumului de ie ire.
- **GamePlus:** Func ia GamePlus v pune la dispozi ie un set de instrumente i creeaz un mediu de joc optimizat pentru diferite tipuri de jocuri. Func iaCrosshair (Punct ochit) este conceput în mod special pentru juc torii noi sau încep tori, care sunt interesa i de jocurile de tip First Person Shooter (FPS - jocuri de ac iune cu vizualizare subiectiv).

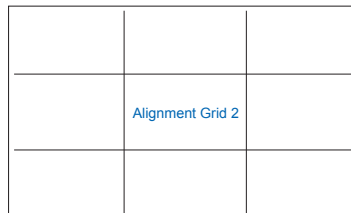
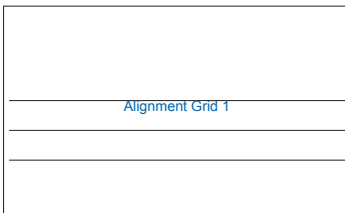
Pentru a activa func ia GamePlus:

- Buton **GamePlus** pentru a accesa meniul principal al func iei GamePlus.
- Activa i func ia Punct ochit, Temporizator, Contor FPS sau Aliniere afi aj.
- Deplasa i () butonul în sus sau în jos pentru a selecta i ap sa i centrul butonului () pentru a confirma func ia dorit . Ap sa i tasta stânga pentru a ie i.
- Func ia Punct ochit/Temporizator/Contor FPS este reglabil prin ap sarea butonului de navigare în 5 direc ii.

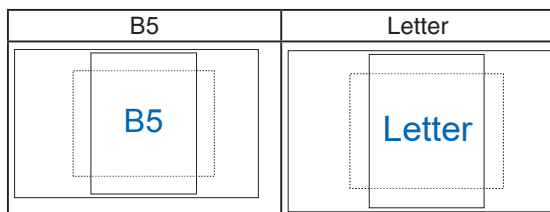
Meniul principal GamePlus	GamePlus-Punct ochit	GamePlus-Temporizator
		

- **QuickFit:** Func ia QuickFit con ine trei modele: (1) Gril (2) Dimensiune hârtie (3) Dimensiune fotografie.

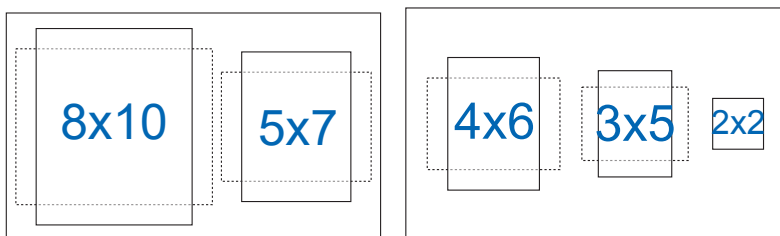
1. Model gril : Permite designerilor i utilizatorilor s organizeze con inutul i aspectul pe o pagin i s ob in un aspect i un stil consistente.



2. Dimensiune hârtie: Permite utilizatorilor să vizualizeze documentele la dimensiune real pe ecran.



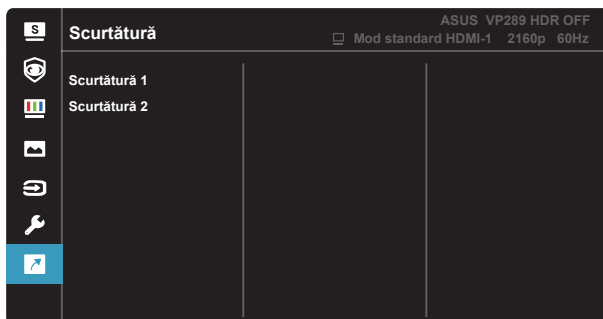
3. Dimensiune fotografie: Permite fotografiilor și altor utilizatori să vizualizeze și să editeze cu exactitate fotografiile la dimensiune real pe ecran.



- **ECO Mode:** Activează modul ecologic pentru economisire energie.
- **Configurare OSD:** Reglează parametrii **Pauză OSD**, **DDC/CI** și **Transparență** pentru ecranul OSD.
- **Limbă:** Selectați limba OSD. Opțiunile sunt: **Engleză, Franceză, Germană, Spaniolă, Italiană, Olandeză, Rusă, Poloneză, Cehă, Croată, Maghiară, Română, Portugheză, Turcă, Chineză simplificată, Chineză tradițională, Japoneză, Coreeană, Persană, Thaiandeză, Indoneziană, Ucraineană.**
- **Mai mult:** Accesați pagina următoare a secțiunii Setări sistem.
- **Înapoi:** Accesați pagina precedentă a secțiunii Setări sistem.
- **Blocare taste:** Dezactivați toate funcțiile tastelor. Dacă apăsați pe butonul Jos pentru mai mult de cinci secunde, veți dezactiva funcția de blocare a tastelor.
- **Informații:** Afișează informațiile referitoare la monitor.
- **Indicator alimentare:** Activează/dezactivează indicatorul LED de alimentare.
- **Tasta de blocare:** Pentru a activa/dezactiva tasta de alimentare.
- **Resetare totală:** Se selectează „DA” pentru a readuce setările la modul implicit din fabrică.

7. Scurtătură

Selectarea acestei opțiuni vă permite să configurați două taste de comandă rapide.




- **Scurtătură 1:** Utilizatorii pot selecta dintre „Filtru Lumin Albastr”, „Splendid”, „Str lucire”, „Contrast”, „Selectare introducere”, „Culoare temperatur”, „Volum”, „QuickFit”, „GamePlus”, „Memento odihnire”, „Augmentare culoare”, și asocia la o tastă de scurt tur. Setarea implicită este Selectare introducere.
- **Scurtătură 2:** Utilizatorii pot selecta dintre „Filtru Lumin Albastr”, „Splendid”, „Str lucire”, „Contrast”, „Selectare introducere”, „Culoare temperatur”, „Volum”, „QuickFit”, „GamePlus”, „Memento odihnire”, „Augmentare culoare”, și asocia la o tastă de scurt tur. Setarea implicită este Str lucire.

3.2 Specificații

Model	VP289Q
Dimensiune panou	28" W
Rezoluție max.	3840 x 2160 la 60Hz
Strălucire (tipic)	350cd/m ²
Raport de contrast intrinsec (tipic)	1000:1
Unghi de vizualizare (CR=10)	178° (V)/178° (H)
Culori afișaj	1,073B (8-bi i+FRC)
Saturație de culoare	DCI-P3 90% (TYP)
Timpi de răspuns	5 ms (G la G)
Boxe satelit	2W x 2 stereo
Ieșire cîști	Da
Sunet de la HDMI	Da
Intrare HDMI	Da
Intrare DisplayPort	Da
Consum de energie în funcționare	28 W*
Notă	*Pe baza standardului Energy Star 8.0
Culori carcasă	Negru
Mod economisire energie	≤ 0,5W
Mod oprit	≤ 0,3W
Înclinare	-5° ~ +23°
Dimensiuni fizice (LxÎxA)	637,12 x 433,67 x 229,42 mm
Dimensiune cutie (LxÎxA)	713 x 474 x 152 mm
Greutate netă (aprox.)	5,65 kg
Greutate brută (aprox.)	7,66 kg
Tensiune nominală	CA 100~240 V (încorporat)

3.3 Depanare (FAQ)

Problemă	Soluție posibilă
LED-ul de alimentare nu este PORNIT	<ul style="list-style-type: none"> • Apasă pe butonul  pentru a verifica dacă monitorul este în modul PORNIT. • Verifică și conectarea corectă a cablului de alimentare la monitor și la priza electrică. • Consultă și starea pentru funcția Indicator alimentare din OSD-ul meniului principal. Selectează „PORNIT” pentru a activa LED-ul de alimentare.
LED-ul de alimentare este de culoare aurie și nu există imagine pe ecran	<ul style="list-style-type: none"> • Verifică și dacă monitorul și computerul sunt în mod PORNIT. • Asigură și conectarea corectă a cablului de semnal între monitor și computer. • Verifică și cablul de semnal și asigură și-v că niciunul dintre pini nu este îndoit. • Conectează și computerul cu alt monitor disponibil pentru a verifica dacă computerul funcționează corect.
Imaginea de pe ecran este prea deschisă sau prea închisă	<ul style="list-style-type: none"> • Reglează setările Contrast și Strălucire din OSD.
Imaginea de pe ecran oscilează sau un model de undă este prezent în imagine	<ul style="list-style-type: none"> • Asigură și conectarea corectă a cablului de semnal între monitor și computer. • Muta și dispozitivele electrice care pot cauza interferență electrică.
Imaginea ecranului are defecte de culoare (alb nu arată alb)	<ul style="list-style-type: none"> • Verifică și cablul de semnal și asigură și-v că niciunul dintre pini nu este îndoit. • Efectuează și Resetare din OSD. • Reglează setările de culoare R/G/B sau selectează și Culoare temperatură prin OSD.
Sunetul lipsește sau este slab	<ul style="list-style-type: none"> • Reglează setările de volum ale monitorului cât și ale computerului. • Asigură și-v că placa de sunet a computerului este instalată și activată corect.

3.4 Listă de frecvențe acceptate

DP

	Tabel de frecvențe acceptate		Tabel de frecvențe acceptate
1	640x480 la 60 Hz	17	720x576 P 50Hz
2	800x600 la 56 Hz	18	1280x720 P 50Hz
3	800x600 la 60 Hz	19	1920x1080 I 59,94/60Hz
4	1024x768 la 60 Hz	20	1920x1080 I 50Hz
5	1280x960 la 60 Hz	21	1920x1080 P 50Hz
6	1280x1024 la 60 Hz	22	1920x1080 P 59,94/60Hz
7	1280x720 la 60 Hz	23	720(1440)x480 I 59,94/60Hz
8	1280x800 la 60Hz	24	720x480 P 59,94/60Hz
9	1440x900 la 60 Hz	25	3840x2160 P la 50Hz
10	1680x1050 la 60 Hz	26	1440x480 P 59,94/60Hz
11	1920x1080 la 60 Hz	27	1440x576 P 50Hz
12	3840 x 2160 la 60Hz	28	720(1440)x576 I 50Hz
13	2560x1440 la 60Hz	29	1440x480 P 59,94/60Hz
14	640x480 P 59,94/60Hz	30	1440x576 P 50Hz
15	720x480 P 59,94/60Hz	31	720(1440)x576 I 50Hz
16	1280x720 P 59,94/60Hz		

HDMI

	Tabel de frecvențe acceptate		Tabel de frecvențe acceptate
1	640x480 la 60 Hz	17	720x576 P 50Hz
2	800x600 la 56 Hz	18	1280x720 P 50Hz
3	800x600 la 60 Hz	19	1920x1080 I 59,94/60Hz
4	1024x768 la 60 Hz	20	1920x1080 I 50Hz
5	1280x960 la 60 Hz	21	1920x1080 P 50Hz
6	1280x1024 la 60 Hz	22	1920x1080 P 59,94/60Hz
7	1280x720 la 60 Hz	23	720(1440)x480 I 59,94/60Hz
8	1280x800 la 60Hz	24	720x480 P 59,94/60Hz
9	1440x900 la 60 Hz	25	3840x2160 P la 50Hz
10	1680x1050 la 60 Hz	26	3840x2160 P la 59,94/60Hz
11	1920x1080 la 60 Hz	27	1440x480 P 59,94/60Hz
12	3840 x 2160 la 60Hz	28	1440x576 P 50Hz
13	2560x1440 la 60Hz	29	720(1440)x576 I 50Hz
14	640x480 P 59,94/60Hz	30	1440x480 P 59,94/60Hz
15	720x480 P 59,94/60Hz	31	1440x576 P 50Hz
16	1280x720 P 59,94/60Hz	32	720(1440)x576 I 50Hz

*** Modurile care nu apar în tabelele de mai sus s-ar putea să nu fie acceptate. Pentru rezoluție optimă, vă recomandăm să alegeți un mod care apare în tabelele de mai sus.**